

NOUS CONTACTER

Tél. +33 (0)3 89 73 23 23
Fax +33 (0)3 89 73 23 29
info@ribeauville-riquewihr.com

Bureau d'accueil de Ribeauvillé
1 Grand'Rue • F-68150 RIBEAUVILLE

Bureau d'accueil de Riquewihr
2 rue de la 1^{ère} Armée • F-68340 RIQUEWIHR

Bureau d'accueil de Bergheim
1 Place du Dr Walter • F-68750 BERGHEIM



www.ribeauville-riquewihr.com

SUIVEZ NOUS SUR #VisitRibeauvilleRiquewihr



CIRCUIT DÉCOUVERTE

RORSCHWIHR



www.ribeauville-riquewihr.com

PAYS DE COLMAR



Téléchargez l'APPLICATION MOBILE "Pays de Ribeauvillé-Riquewihr Tour" POUR AVOIR ACCÈS À DE NOMBREUX ITINÉRAIRES DE DÉCOUVERTE À PIED OU À VÉLO.

Lexique

La cour colongère était une agglomération de fermiers, régis par une loi commune, dépendant d'un même seigneur et formant ensemble un tribunal.

La vente du vin à Rorschwihr se fait traditionnellement à la meche (aux enchères) contrairement à ce qui se pratique dans les autres communes viticoles ; la vente est administrée par une personne neutre (qui n'a pas de vignes ou de vin à vendre) et, afin de ne pas influencer la vente, aucun gourmet n'est autorisé à loger à Rorschwihr avant une vente de vin.

Ce principe de vente aux enchères était également pratiqué lors de la vente des premières censes d'Alsace produites à Rorschwihr.

Traversé par la Route des Vins d'Alsace, Rorschwihr, est un exemple type de village viticole alsacien, resserré autour de son église et entouré de vignes.

Le village se situe au point de jonction des failles vosgiennes et rhénane. On compte 21 formations géologiques sur seulement 247 hectares. Ainsi Rorschwihr peut s'enorgueillir de disposer de 12 lieux-dits (terroirs viticoles) historiques différents donnant une identité spécifique à ses vins. Le climat exceptionnel de Rorschwihr profite à ses vins et arbres fruitiers dont les cerisiers.

Rorschwihr, cité alsacienne viticole, naît sous l'ère romaine, sous le nom de « Chrododeswihare » qui provient du prénom Chrodold, propriétaire d'une ferme plusieurs entités (abbayes, seigneurs, rois de France, jamais à un seul seigneur mais sont répartis entre plusieurs entités alsaciennes, n'appartiennent à un seul seigneur mais sont répartis entre plusieurs entités alsaciennes, n'appartiennent à la France, le village et son ban, contrairement à la plupart des bourgades alsaciennes, n'appartiennent à un long de son histoire jusqu'à la Révolution de Rorschwihr profite à ses vins et arbres fruitiers dont les cerisiers.

En 742, l'existence de vignes est mentionnée dans un acte de donation d'un moine noble, Rantwig, au couvent de Wissembourg.

Tout au long de son histoire jusqu'à la Révolution de Rorschwihr profite à ses vins et arbres fruitiers dont les cerisiers.

Rorschwihr, cité alsacienne viticole, naît sous l'ère romaine, sous le nom de « Chrododeswihare » qui provient du prénom Chrodold, propriétaire d'une ferme plusieurs entités (abbayes, seigneurs, rois de France, jamais à un seul seigneur mais sont répartis entre plusieurs entités alsaciennes, n'appartiennent à un seul seigneur mais sont répartis entre plusieurs entités alsaciennes, n'appartiennent à la France, le village et son ban, contrairement à la plupart des bourgades alsaciennes, n'appartiennent à un long de son histoire jusqu'à la Révolution de Rorschwihr profite à ses vins et arbres fruitiers dont les cerisiers.

En 742, l'existence de vignes est mentionnée dans un acte de donation d'un moine noble, Rantwig, au couvent de Wissembourg.

Tout au long de son histoire jusqu'à la Révolution de Rorschwihr profite à ses vins et arbres fruitiers dont les cerisiers.

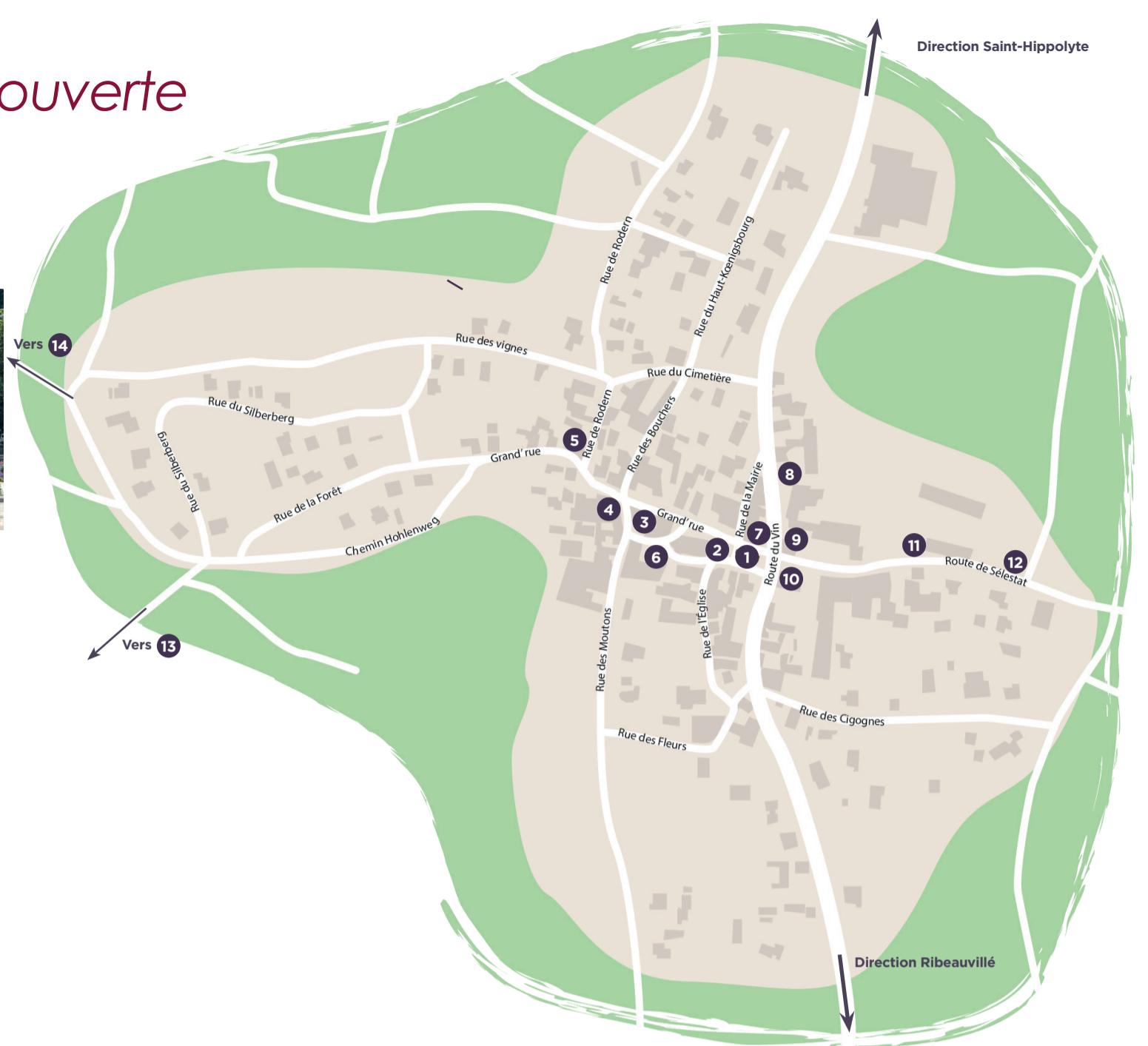
Rorschwihr, cité alsacienne viticole, naît sous l'ère romaine, sous le nom de « Chrododeswihare » qui provient du prénom Chrodold, propriétaire d'une ferme plusieurs entités (abbayes, seigneurs, rois de France, jamais à un seul seigneur mais sont répartis entre plusieurs entités alsaciennes, n'appartiennent à un seul seigneur mais sont répartis entre plusieurs entités alsaciennes, n'appartiennent à la France, le village et son ban, contrairement à la plupart des bourgades alsaciennes, n'appartiennent à un long de son histoire jusqu'à la Révolution de Rorschwihr profite à ses vins et arbres fruitiers dont les cerisiers.



Quelques éléments d'histoire



Circuit de découverte

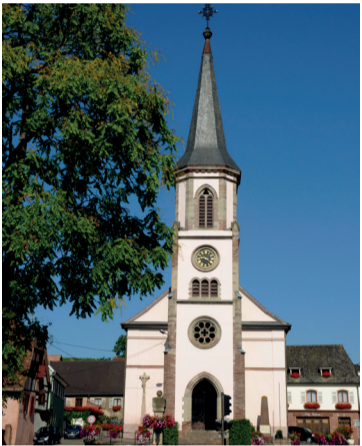


1 La fontaine *Place de la Mairie*



Elle comprend quatre bouches d'eau sculptées. Les habitants utilisaient la fontaine pour leur usage quotidien et dans le cadre de leur activité viticole, pour le jaugeage des tonneaux à l'aide d'une hotte graduée.

2 Eglise Saint-Michel *Place de la Mairie*



En 1837, l'église néogothique Saint-Michel est édifée en remplacement d'une église dont subsiste le clocher-choeur vouté du XIIIe siècle. Une croix monumentale et des monuments funéraires se situent à l'extérieur. L'église renferme une chaire à prêcher en bois sculptée, la statue de Saint-Michel terrassant le dragon, des vitraux réalisés en 1920, deux autels latéraux du chœur, le chemin de croix qui orne les murs de la nef et un orgue Callinet, daté de 1839.

3 Maison *6 grand rue*



Daté de 1702, elle est l'ancienne demeure du tonnelier.

4 Fontaine *7 grand rue*



Datée de 1848, elle dessert le haut du village, ce qui explique sa dimension réduite. Les barres métalliques fixées au bassin permettaient aux vigneron de poser leurs hottes pour se soulager de leur charge.

5 Croix de chemin *Angle rue de Rodern et grand rue*



Cette croix de mission en grès ornée d'un crâne et d'un cœur, porte le nom de ses commanditaires, Georges Herzog et Catherine Mistler, qui l'ont fait ériger en 1804.

6 Maison *2 rue de l'Église*



Datée de 1691, cette maison était un lieu de décision d'importance car elle abritait la mairie et le presbytère comme en attestent les inscriptions situées sur le linteau MR (Mairie Rorschwihr) et PR (Presbytère Rorschwihr).

7 Mairie *Place de la Mairie*



Le bâtiment est construit en 1864. Il abritait l'école jusque dans les années 1960.

8 Maison *8 route des vins*



Cette maison, ancien relais de poste aux chevaux, était la maison de l'aubergiste du village qui était également courtier et négociant en vins, le Gourmet.

9 Presbytère *11 route des vins*



Daté de 1719, ce bâtiment abrite le presbytère depuis 1819.

10 Maison *12 route des vins*



Cette maison de maître vigneronne, avec ses dépendances, disposait d'une cave pouvant accueillir jusqu'à 1000hl de stock d'appoint de vin, l'équivalent d'une exploitation de 25ha.

11 Meyerhof *7 route de Sélestat*



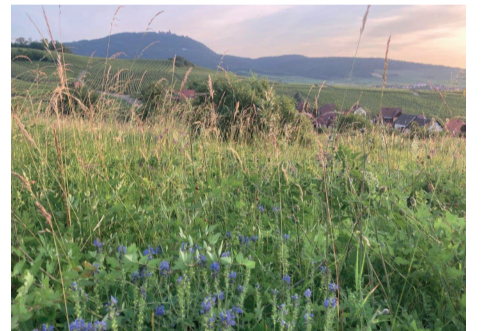
Du XIIe siècle à la Révolution française, l'abbaye vosgienne de Moyenmoutier possède cette cour colongère*.

12 Murs en pierre et parterre médiéval *4-8 route de Sélestat*



Dès le XIIe siècle, les lieux-dits du village, appartenant à différents propriétaires, sont entourés de mur de pierre de taille d'une hauteur de 1m50, recouvert de couvertines dont la forme identifie le propriétaire du lieu-dit. A cet endroit, les murs ont été conservés. Un parterre de plantes médiévales est aménagé au pied du mur à droite du chemin.

13 Grasberg



Site naturel protégé, cette colline de pelouse sèche regroupe différentes variétés d'orchidées (Orchis bouffon, Orchis grenouille) et de plantes méditerranéennes (fraxinelles, plantes vivaces connues sous le nom de dictames ou buissons ardents).

14 Point de vue de Rorschwihr



Vous jouirez d'une vue panoramique à 360° sur les villages de la Route des Vins, la Plaine, les Vosges et la Forêt-Noire.